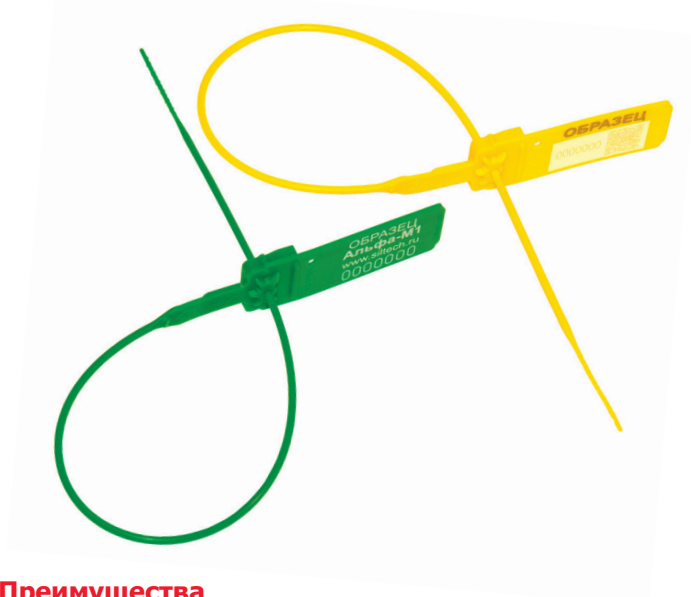




Универсальное сигнальное устройство широкой сферы применения

технологии сохранности
СИЛТЭК®



АЛЬФА®-М1 / АЛЬФА®-М2

Универсальное СУ высокой степени надежности

Преимущества

- Разработано ГК «Силтэк», производится в России ООО «Альфа-Силтэк». Защищено патентом № 53479.
- Производится в соответствии с ТУ 2291-001-38993417-2012.
- Свидетельство на товарный знак №519186.
- Отвечает требованиям криминалистической стойкости в соответствии с ГОСТ 31283-2004 п. 6.3.3., что подтверждается сертификатом.
- Конструкция и дизайн СУ дают возможность видеть следы несанкционированного воздействия, не прибегая к помощи экспертов.
- Замковый элемент - стальная вставка.
- Специальное отверстие на флажке для крепления ярлыка или заправки свободного конца гибкого элемента после затягивания.
- Нанесение индивидуальной маркировки, логотипа, штрихкода даже при минимальном заказе от 1 000 шт.

Технические характеристики

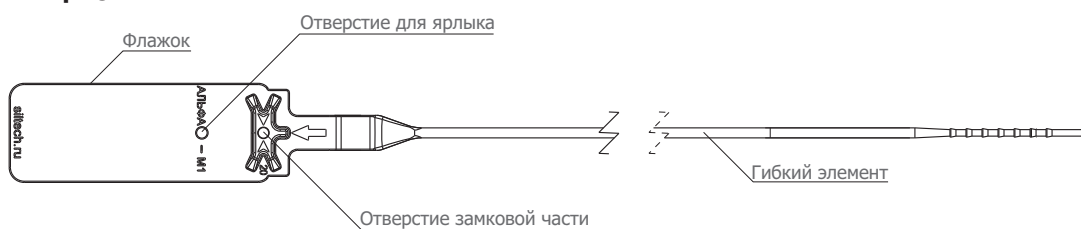
Модификации	Альфа®-М1, - замыкание гибкого элемента производится со стороны маркировки Альфа®-М2, - замыкание гибкого элемента производится со стороны, противоположной маркировке	
Материал	полипропилен, замковый элемент - стальная вставка	
Общая длина, мм	342	
Рабочая длина, мм	255	
Диаметр гибкого элемента, мм	2	
Размер флажка, мм	56 x 20	
Цвет	<ul style="list-style-type: none"> ■ стандартный ■ синий под заказ ■ красный ■ желтый любые ■ зеленый 	
Температура использования, °С	от -40 до +60	
Порядковый номер	7-8 знаков (цифровых или буквенно-цифровых)	
Нанесение дополнительной индивидуальной маркировки	от 1 000 шт.	
Усилие разрыва (разрушения), кгс (Н)	не менее 14 (140)	
Установка	вручную	
Снятие	вручную / с помощью ножниц	
Гарантийный срок	12 месяцев с даты поставки товара	
Упаковка, шт.	1 000, блоками по 10	
Размер упаковки, мм	555 x 225 x 135	
Масса брутто, кг	2,8	
Минимальная партия поставки (кратная партия продаж), шт.	1 000	



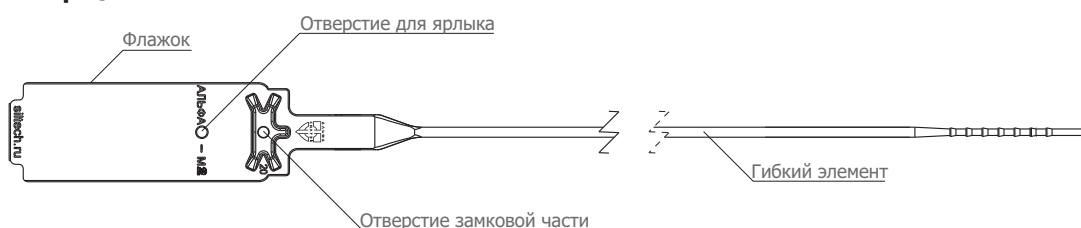
Универсальное сигнальное устройство
широкой сферы применения

технологии сохранности
СИЛТЭК®

Альфа®-М1



Альфа®-М2



Инструкция по применению

Установка

В холодное время года непосредственно перед установкой СУ на объект, рекомендуется хранить (переносить) их в условиях, защищенных от воздействия температур ниже +10°C.

1. Пропустите гибкий элемент в проушины опечатываемого объекта, а затем во входное отверстие замковой части СУ со стороны, отмеченной стрелками.
2. Произведите плавное затягивание до получения петли минимального размера. Затягивайте СУ таким образом, чтобы не перерезать его гибкий элемент острыми кромками проушин.
3. Проверьте надежность замыкания СУ: потяните гибкий элемент в направлении обратном замыканию. При исправном состоянии СУ обратный ход исключается - металлический клип-вставка зажимает материал гибкого элемента с надежной его фиксацией.
4. Занесите в журнал регистрации (сопроводительные документы) номер СУ и, при необходимости, дополнительные сведения о маркировке (название компании, описание логотипа, размещенные на СУ, цвет).

Снятие

1. Сверьте номер СУ и дополнительную маркировку с данными, занесенными в журнал регистрации (сопроводительные документы).
2. Убедитесь в отсутствии следов вскрытия или механических повреждений СУ. Обратите внимание на пластичность материала СУ, изменение цвета, наличие повреждений гибкого элемента, корпуса СУ вблизи замковой части, наличие следов термического или химического воздействия, характеристики и внешний вид логотипа.
3. Перережьте петлю гибкого элемента СУ с помощью ножниц.
4. Для дальнейшего совместного хранения использованных СУ (если это предусматривается регламентом или инструкциями) их можно связать между собой через отверстия в гибком элементе проволокой или веревкой.

В случае обнаружения следов вскрытия СУ или признаков его разрушения снятие необходимо производить в присутствии специальной комиссии с составлением коммерческого акта в установленном порядке, либо акта общей формы, составленного произвольно или в порядке, установленном организацией, применяющей СУ. Снятое с объекта СУ и оформленные документы упаковываются в конверт и направляются на экспертное исследование. Те же действия необходимы в случае обнаружения недостачи.

Для эффективного применения изделия необходимо разработать четкую процедуру опечатывания с момента приобретения СУ, установки на объект и до его снятия. Эта процедура должна быть закреплена в специальном регламенте или ином внутреннем документе.