

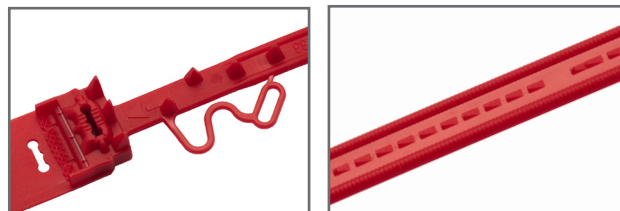


Для печатывания мешков

технологии сохранности
СИЛТЭК®

АКУЛА®-МЗ

СУ с повышенными криминалистическими и эксплуатационными свойствами



Преимущества

- Разработка ГК «Силтэк», производится в России ООО «Альфа-Силтэк». Защищена патентами №42512 и 43003.
- Свидетельство на товарный знак №326841.
- Производится в соответствии с ТУ 2291-002-38993417-2012.
- Отвечает требованиям криминалистической стойкости в соответствии с ГОСТ 31283-2004, п. 6.3.3., что подтверждается сертификатом.
- Конструкция и дизайн СУ дают возможность видеть следы несанкционированного воздействия, не прибегая к помощи экспертов.
- 7 увеличенных и усиленных удерживающих шипов для лучшей фиксации на горловине мешка.
- Специальная петля, облегчающая затягивание.
- Специальная гребенка гибкого элемента с индикаторными выступами, препятствующая введению щупов внутрь корпуса, и срезаемая при попытке обратного вытягивания гибкого элемента.
- Фигурные входное и выходное отверстия и металлический клип-вставка полностью повторяющие форму гибкого элемента, что обеспечивает полное их взаимодействие с гибким элементом по всему периметру.
- Повышенные эксплуатационные свойства за счет усиления жесткости корпуса, улучшения конструкции кармана клапана замковой части, переноса центральной гребенки на внешнюю сторону гибкого элемента и изменения ее выступов.
- Нанесение индивидуальной маркировки, логотипа, штрихкода даже при минимальном заказе от 1 000 шт.

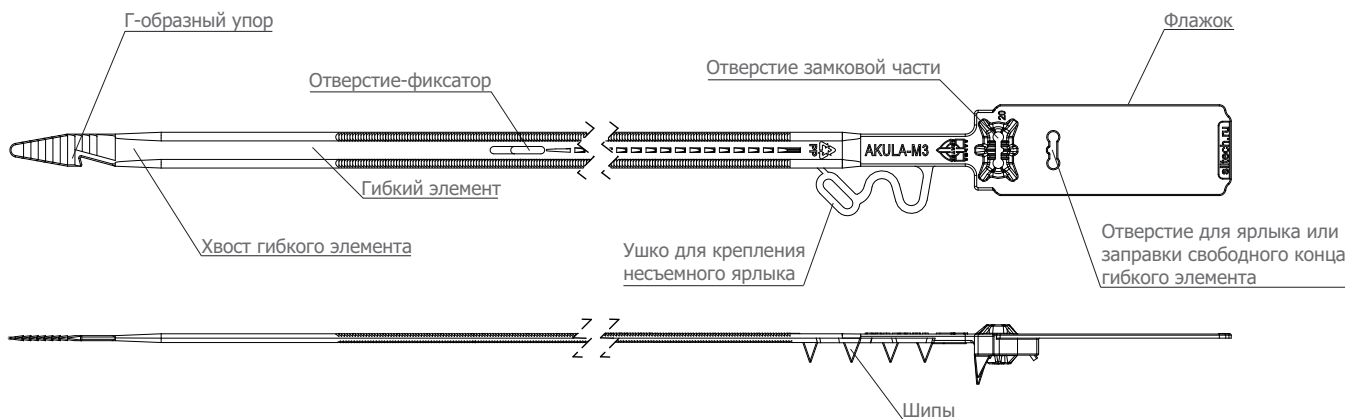
Технические характеристики

Материал	полипропилен, замковый элемент – стальная вставка
Общая длина, мм	428
Рабочая длина, мм	345
Ширина гибкого элемента, мм	7,8
Размер флажка, мм	56 x 20
Количество шипов, шт.	7
Цвет	стандартный: синий, красный, желтый, зеленый под заказ: любые
Температура использования, °С	от -40 до +60
Порядковый номер	7-8 знаков (цифровых или буквенно-цифровых)
Нанесение дополнительной индивидуальной маркировки	от 1 000 шт.
Усилие (разрыва) разрушения, кгс (Н)	не менее 40 (400)
Установка	вручную
Снятие	с помощью ножниц
Гарантийный срок	12 месяцев с даты поставки товара
Упаковка, шт.	1 000 в коробке, блоками по 10
Размер упаковки, мм	565 x 225 x 265
Масса упаковки, кг	5,7
Минимальная партия поставки (кратная партия продаж), шт.	1 000



Для опечатывания мешков

технологии сохранности
СИЛТЭК®



Инструкция по применению

Установка

В холодное время года непосредственно перед установкой СУ на объект, рекомендуется хранить их (переносить) в условиях, защищенных от воздействия температур ниже +10°C.

1. Для крепления несъемного ярлыка отсоедините ушко от гибкого элемента и наденьте на него ярлык.

2. Наденьте ушко на гибкий элемент СУ.

Для повышения криминалистической стойкости эту операцию рекомендуется производить вне зависимости от необходимости установки ярлыка.

3. Способ А: Сожмите и туго скрутите горловину мешка, оберните гибкий элемент СУ вокруг горловины мешка шипами внутрь.

Способ Б (для мешков с отверстиями в горловине): Проденьте гибкий элемент СУ в отверстия в горловине мешка, сожмите и туго скрутите горловину мешка, заверните гибкий элемент СУ вокруг горловины мешка шипами внутрь к флажку СУ, затем оберните горловину гибким элементом еще раз.

4. Пропустите гибкий элемент в отверстие замковой части со стороны, отмеченной стрелкой и туго затяните петлю. Для удобства затягивания проденьте хвост гибкого элемента через отверстие-фиксатор до взаимодействия с Г-образным упором на конце гибкого элемента и с помощью образовавшейся петли затяните гибкий элемент.

5. Проверьте надежность замыкания СУ: потяните гибкий элемент в направлении обратного замыкания, а также проверьте надежность фиксации петли на горловине мешка. При исправном состоянии СУ исключается обратный ход замковой части относительно гибкого элемента.

6. Занесите в журнал регистрации (сопроводительные документы) номер СУ и, при необходимости, дополнительные сведения о маркировке (название компании, описание логотипа, размещенные на СУ, цвет).

Для эффективного применения изделия необходимо разработать четкую процедуру опечатывания с момента приобретения СУ, установки на объект и до его снятия. Эта процедура должна быть закреплена в специальном регламенте или ином внутреннем документе.

Снятие

1. Сверьте номер СУ и дополнительную маркировку с данными, указанными в журнале регистрации (сопроводительных документах).

2. Убедитесь в отсутствии следов вскрытия или механических повреждений СУ. Обратите внимание на пластичность материала СУ, изменение цвета, наличие повреждений гибкого элемента, корпуса СУ вблизи замковой части, наличие следов термического или химического воздействия, характеристики и внешний вид логотипа СУ, а также целостности швов и материала мешка.

3. Перережьте петлю гибкого элемента СУ с помощью ножниц.

4. Произведите контрольное вытягивание гибкого элемента из замковой части. При исправном состоянии СУ вытягивание гибкого элемента должно производиться легко, без заеданий и разрывов.

5. Для дальнейшего совместного хранения использованных СУ (если это предусматривается регламентом или инструкциями) их можно связать между собой через отверстие на флажке СУ проволокой или веревкой.

В случае обнаружения следов вскрытия СУ или признаков его разрушения снятие необходимо производить в присутствии специальной комиссии с составлением коммерческого акта в установленном порядке, либо акта общей формы, составленного произвольно или в порядке, установленном организацией, применяющей СУ. Снятое с объекта СУ и оформленные документы упаковываются в конверт и направляются на экспертное исследование. Те же действия необходимы в случае обнаружения недостатка.